



Flå kommune  
[postmottak@flaa.kommune.no](mailto:postmottak@flaa.kommune.no)

Drammen, 19. november 2021

Dette brevet sendes på vegne av DNT Drammen og Omegn, DNT Ringerike, Norges Jeger- og Fiskerforbund Buskerud, Drammen klatreklubb, Buskerud KFUK-KFUM Speidere, Buskerud orienteringskrets, Naturvernforbundet i Buskerud, NOTS Drammen og Omegn, Buskerud Botanisk forening, Skogselskapet i Buskerud og Telemark.

## Innspill til kommunedelplan for Flå tettsted FNF Buskerud

Flå kommune har som mål at revidert kommunedelplan skal:

- Gi langsiktig og forutsigbar arealforvaltning som bidrar til bærekraftig utvikling og verdiskapning for kommunen.
- Bidra til videre utvikling av Flå tettsted som et attraktivt og levende tettsted for alle.

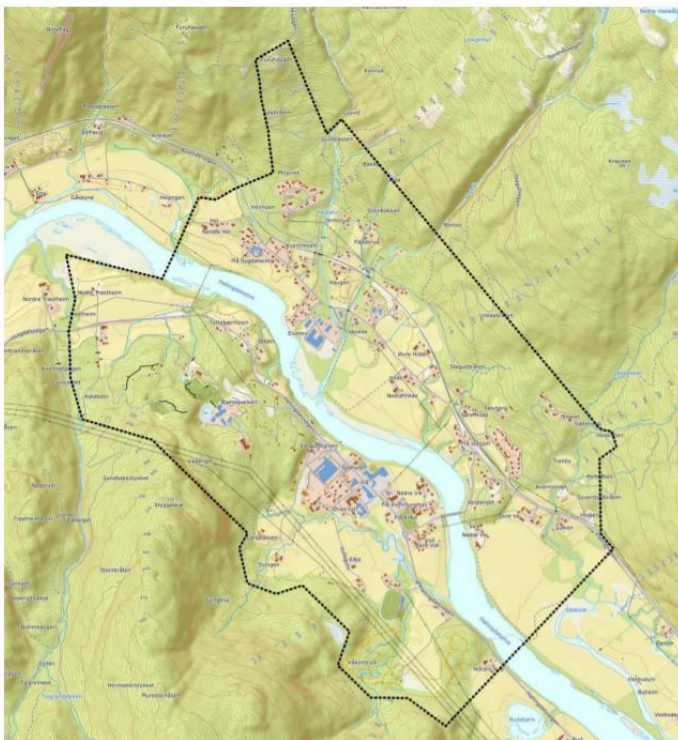
Forum for natur og friluftsliv (FNF) Buskerud takker for muligheten til å komme med innspill til forslag til kommunedelplan for Flå tettsted.



Samarbeidsnettverk mellom natur- og friluftslivsorganisasjoner  
[buskerud@fnf-nett.no](mailto:buskerud@fnf-nett.no) | Nedre Storgate 10, 3015 Drammen | 997 31 240  
organisasjonsnummer 912 888 193 | [www.fnf-nett.no/buskerud](http://www.fnf-nett.no/buskerud)

### 5.1. Planområdet

Under vises området som inngår i planarbeidet som det varsles oppstart for.



FNF Buskerud sine innspill gjelder for hele planområdet som beskrevet i forslaget fra Flå kommune.

Gjennom planarbeidet skal det vurderes ulike alternativer for framtidig arealbruk. FNF Buskerud ønsker at følgende prioriteringer gjøres for arealbruken:

#### Boligbygging

For å hindre en bit-for-bit-nedbygging av natur, og samtidig hensynta målet om å gjøre Flå til et attraktivt og levende tettsted, er det viktig med en god plan for hvor innbyggerne og besøkende i Flå kommune skal bo, jobbe og leve.

Omkring sentrum og ellers i planområdet er det boligbebyggelse i form av både boligfelt og spredt boligbebyggelse. Det ligger flere gårdsbruk med dyrket mark innenfor planområdet. På Flå østside er det næringsområder ved blant annet Elvemo.

FNF Buskerud oppfordrer Flå kommune til å utvikle de allerede eksisterende sentrumsområdene, og bygge der det allerede er utbygging. Vi oppfordrer kommunen til å bygge tettere der folk allerede er og bor, og samtidig hensynta nærturområdene i områdene. Nærhet til natur er hovedårsaken til at folk i Flå velger å bosette seg i kommunen, og det er derfor viktig å ivareta grøntstrukturene også i sentrum.

Kommunedelplanen for Flå tettsted bør inneholde allerede eksisterende grøntstrukturer og forbindelseslinjer innenfor planområdet, med sikte på å ivareta grønne lunger samt gode ferdslsforbindelser både fra eksisterende bebyggelse, fra nye utbyggingsområder, og tilknytning til utmarksområder i nærheten.

## Transport

Kommunedelplan for Flå tettsted må tilrettelegge for mer klimavennlig transport.

I forbindelse med etablering av Ringeriksbanen, og kortere vei til det sentrale østlandsområdet, vil det trolig bli langt flere togstopp på Flå i fremtiden. Flå kommune bør ha en strategi for å utnytte dette både i forhold til hvor ny bebyggelse ligger, etablering av shuttlebusser og annen tilrettelegging for at flere tar toget.

FNF Buskerud synes det er flott at Flå kommune, i samarbeid med flere kommuner i Norefjellregionen, har fått innvilget støtte fra Miljødirektoratet til å tilrettelegge for mer klimavennlig mobilitet i Norefjellregionen. Tiltaket «Grønn og bærekraftig mobilitet på destinasjoner» legger til rette for flere klimavennlige reisevalg, økt samreiseing, person- og varetransport, levering på døra, økt bruk av elektriske kjøretøy etc. Tiltaket gjelder for både besøkende og fastboende i Flå.

Vi ønsker at tiltaket blir prioritert i kommunedelplanen til Flå tettsted.

## Vassdrag

Hallingdalselva, med flere sideelver og mindre bekker, renner gjennom hele planområdet. Langs elva er vegetasjonen frodig. Det er viktig at vannkvaliteten, biologisk mangfold, natur og friluftsliv langs elvene prioriteres.

## **Kantsoner**

Det er viktig at kantsonen opprettholdes, og ivaretas.

Kantsoner har en viktig økologisk funksjon. Den skal hindre avrenning, redusere erosjon, og den er særs viktig for organismene som lever i vann. Den gir skjul og skygge, og den tilfører næring til vassdraget. Den skal også fungere som en viltkorridor for dyr, og fugl som lever i området. For vannlevende fugl vil en kantsone være viktig for at de skal føle seg trygge.

En godt fungerende kantsone består av gress, busker og trær. Mange insekter har livsstadier både i vann og på land. Disse artene trenger en rik kantvegetasjon langs vassdraget for å finne skjul og føde. I tillegg er de viktig næring for fugl og fisk. Vannressursloven stiller også konkrete krav til å opprettholde kantsonen.

## **Miljømål**

Kommunen har som planmyndighet ansvar for at miljømålene og hensynet til vannmiljø blir del av den planleggingen på alle nivå i kommunen. Dette forutsetter at kommunene jobber systematisk med miljøtiltak knyttet til utslipp fra avløp og avrenning fra jordbruk, og ivaretar vannmiljøet aktivt gjennom arealplanleggingen.

Vannkoordinator i kommunen skal ha en god oversikt over vannområdene i kommunen, og hvilke tiltak som skal gjøres. Vi forventer at Flå kommune har god kontakt med sin vannområdekoordinator under planleggingen av kommunedelplanen.

## Skog

Bortsett fra dyrket mark og bebygde områder er det en del skog i planområdet, og skogen strekker seg oppover dalsidene og inn på fjellet. Det er viktig at kommunedelplanen sikter på å ivareta skogen i planområdet, både på grunn av sikkerhet, natur og klima.

Skog er en viktig del av den globale karbonsyklusen, både som lager og som opptaker av karbon fra atmosfæren. Derfor er skog viktig når vi skal redusere utslipp av klimagasser.

Røttene til trærne i skogen holder på vann og jord så det blir mindre flom og skred. Ved å ivareta skogen vil dere derfor minimere risikoen for de negative effektene av klimaendringer.

Skogen er også leveområde for hele 60 prosent av dyrelivet i Norge, ca. 33.000 arter. Gammel skog med ulike treslag, høyde og alder har flest arter. Og skog som vokser på kalkrik jord har et spesielt stort artsmangfold. Nær halvparten av de truede artene lever i skog.

Vi ønsker at Flå kommune lager en oversikt over hva slags skog som finnes i planområdet, og kartlegger natur og biologisk mangfold i skogen. Områder med gammel skog, og skog på kalkrik jord, bør vernes.

## Biologisk mangfold

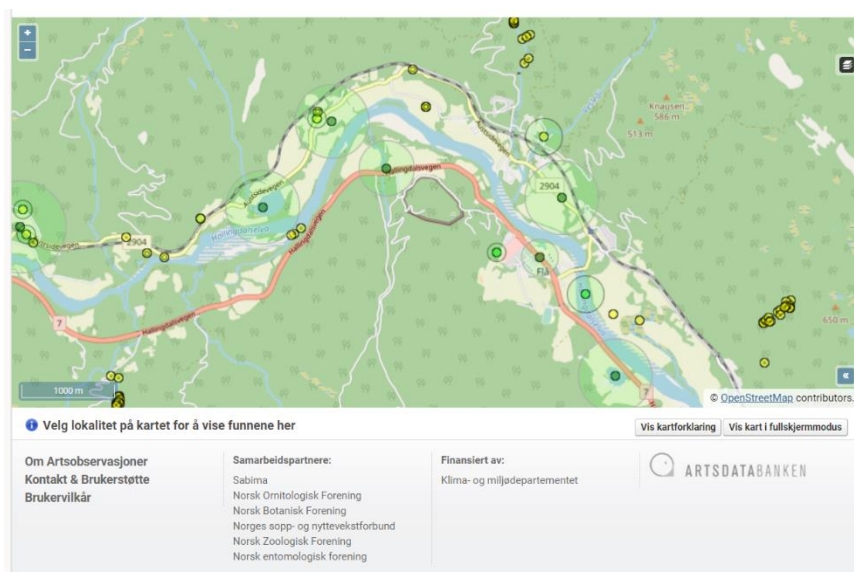
I Flå sentrum lever det en rekke truede og nært truede arter. Naturtypene kategoriseres etter hvor stor risiko de har for å gå tapt.

Vi ønsker at Flå kommune sammenfatter alle registreringer som er gjort tidligere på biologisk mangfold, og supplerer dette med nye observasjoner for å ha et best mulig kunnskapsgrunnlag.

Hvis det er store naturverdier i et område som for eksempel truede naturtyper, skal man ikke gjøre inngrep der.

Kartleggingen kan for eksempel gjøres via Miljødirektoratet sin naturkartlegging (Naturbase<sup>1</sup>) eller Bynatur Atlas via NINA.

I databasen artsobservasjoner.no er det også registrert en mengde truede og nært truede planter og dyr i planområdet:



Vennlig hilsen

**Forum for natur og friluftsliv Buskerud**

A square box containing a handwritten signature in cursive script that reads "Kaja Høgås".

---

Kaja Høgås  
Koordinator  
FNF Buskerud

