

Bergen, 29.07.2019

Innspill planprogram Kommunedelplan med konsekvensutredning for E16/E39 Arna-Vågsbotn-Klauvaneset

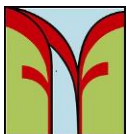
Høringsperiode i fellesferien bidrar til redusert medvirkning. For oss vanskeliggjør det koordinering av innspill fra organisasjonene og slik reduseres kvaliteten på innspillet. Vi vil uansett bidra med et avgrenset innspill som påpeker viktigheten av grundige og gode utredninger slik at man minimalisere tiltakets konsekvenser på natur- og friluftslivsområder gjennom fragmentering, kanteffekter og deponering/utfyllinger, samt nedbygging av jordbruksareal. Det er også viktig å understreke at når planprogrammet fremhever de motstridende kravene til tiltaket med nullvekst i persontrafikk opp mot kravene som settes til hovedvegstandard for europavegene så må førstnevnte løses. Vi kan ikke fortsette å forbedre vegnettet og bli overrasket over at flere bruker det.

Jordbruksområder kommunale føringer:

Tiltaket må planlegges innenfor nasjonale, regionale og lokale rammer. Nasjonale og regionale føringer er dekket i planprogrammet, men det mangler tydelige referanser til rammene kommunen har satt. Handlingsplanen for landbruk vedtatt 2. februar 2017, har klare retningslinjer - «Omdisponering av landbruksareal til andre formål skal som grunnregel ikke skje, da jord er en ikke-fornybar ressurs. Det er også viktig å opprettholde beitebruk med småfe for å hindre gjengroing og ta vare på biologisk mangfold.» På temasiden for handlingsplanen for landbruk settes det opp mål for landbruket, blant annet; «Bergen kommune vil ta vare på arealene slik at landbruksnæringen i samarbeid med byens øvrige befolkning kan sikre kortreist mat av god kvalitet, ta vare på og videreutvikle kultur, landskap og identitet for Bergen by. Herunder også samhandling med UNESCO sitt nettverk for kreative byer, hvor Bergen har medlemskap som matby.»

Ved behandlingen av grønn strategi Klima- og energihandlingsplan for Bergen i bystyret 21. september 2016 ble det vedtatt tillegg, blant annet:

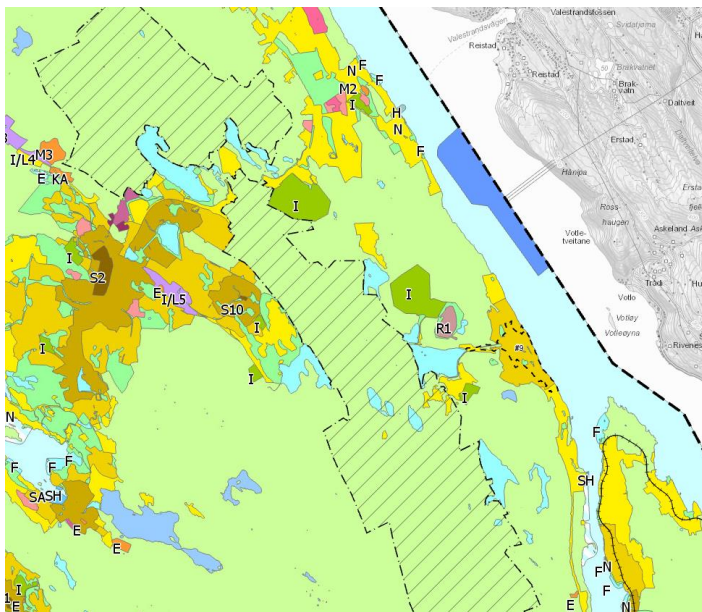
- «Det å dyrke egen mat kan ha stor verdi, både økologisk og menneskelig, også i byen, i form av urbant landbruk.»



- «Bergen kommune skal, så langt det er mulig, skjerme matjord og eksisterende myrer for utbygging.»

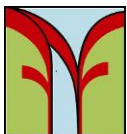
Konsekvenser for matjord må veie tungt når alternativ skal vektles. Dette sammenfaller også med effektmålet for planen om å unngå nedbygging av sammenhengende jordbruksområder, og arealsoneringen i ny arealplan som viser til en sammenhengende hensynssone gjennom store deler av planområdet (figur 1.).

I bestemmelsene til ny arealdel for kommunen heter det at vi spesielt må (listen er ikke uttømmende): *sørge for en grønn, bærekraftig og klimanøytral byutvikling og ivareta byens natur- og kulturlandskap, sammenhengende blågrønn struktur, naturmangfold og områder med ulike byplangrep, arkitektur og kulturminner.* For hensynssone 510 Landbruk leser vi at *«Innenfor de sammenhengende landbruksområdene skal landbrukets ressursgrunnlag og landskap vernes i et langsiktig (100 års) perspektiv. Det skal utøves en streng forvaltningspraksis ved omdisponering eller deling av dyrket mark.»* Store deler av ny trase går gjennom hensynssone landbruk, og vi forventer at kommunale føringer følges og at konsekvenser for landbruk og sammenhengende områder utredes grundig. Man kan ikke planlegge seg opp i en ny flyttesjau for matjord.



Figur 1: Sammenhengende hensynssone landbruk 510, hentet fra kommunens interaktive kart¹

¹https://bergen.maps.arcgis.com/apps/Embed/index.html?webmap=7ddd3459366343f2beb1aa6ee87ed391&extent=4.8515,60.1446,6.0246,60.5615&home=true&zoom=true&scale=true&legendlayers=true&disable_scroll=true&theme=light



Naturmangfold og klima

Uten restriktive tiltak vil ny veg innebære en trafikkøkning på 10%. Vi peker på plan- og bygningsetatens forslag om å redusere overkapasitet ved:

«Som et mulig tiltak for å motvirke at det skal bli overkapasitet i det nye veganlegget, og dermed uønsket vekst i privatbiltransporten fra nabokommunene og inn mot Bergen, bør to av fire felt i hver retning vurderes skiltet og forbeholdt kollektivtrafikk/tungtrafikk. Det bør derfor tidlig i planprosessen avklares om høyere hastighet enn 80/90 km/t vil legge begrensinger på muligheten for å innføre slike kapasitetsbegrensende tiltak.»

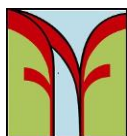
0 – alternativet må utredes på en grundig måte, slik at alternativet ivaretas og kommer tydelig frem i sammenstillingen av konsekvensutredningen.

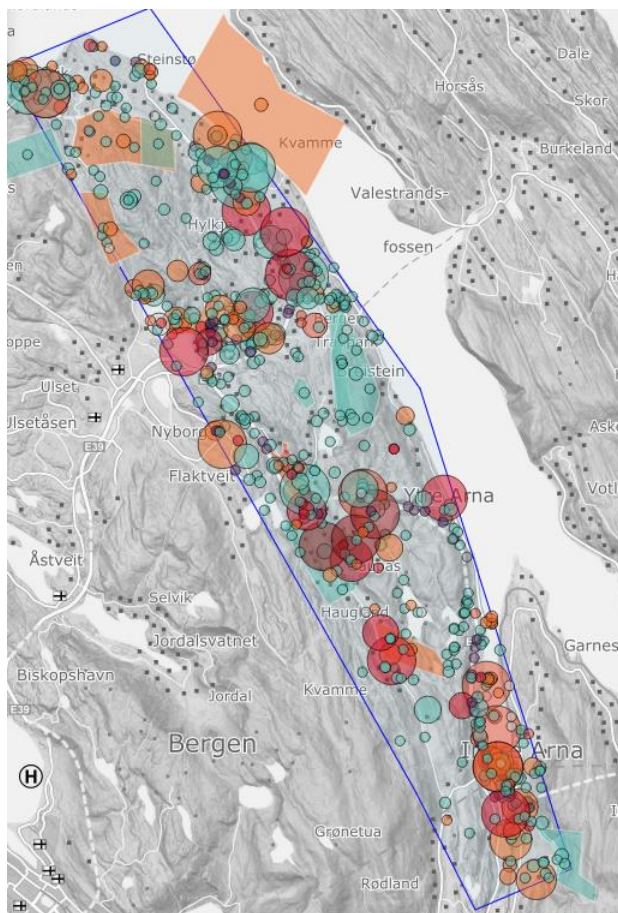
Et klimaregnskap for tiltaket skal gjennomføres for de ulike alternativene. Bergens nye arealplan peker spesielt på klimanøytral byutvikling og da må man i alle fall på et overordnet nivå vise at klimakonsekvenser utredes og vektlegges. Arealregnskap er viktig både for å vurdere klimanøytralitet, men også arealnøytralitet og de mer umiddelbare naturmangfoldeffektene av arealendringer. Arealregnskapet som inkluderer endringer av myr må også vurderes opp mot tillegget som ble inkludert når bystyret behandlet kommunes klima- og energihandlingsplan: «*Bergen kommune skal, så langt det er mulig, skjerme matjord og eksisterende myrer for utbygging.*»

Viltrapport fra 2017 med tilhørende kart² viser at det er flere viktige og ett stort og svært viktig viltområde i planområdet. Vi forventer at funksjonene til områdene opp mot eventuelle konsekvenser av ulike alternativ utredes i konsekvensutredningen, i tråd med målsetningene under effektmål 5; ivareta bruks- og verneverdier. Vi opplever at planprogrammet omtaler de viktigste aspektene ved naturmangfold som må ivaretas. Når man skal vurdere barriereeffekter både for mennesker og dyr vil det være fornuftig og ta utgangspunkt i kommunens temakart for sammenhengende blågrønne strukturer, inkludere infrastruktur i kartet, og bruke det for å visualisere barriereeffektene ved ulike alternativ, også 0-alternativet. Da vil arbeide med kommunedelplanen også videreutvikle arbeidet med temakartet.

Et massebalanseregnskap må gjennomføres konsekvenser av deponi og utfyllinger må synliggjøres i konsekvensutredningen både for klima, gjennom arealendringer, men også, som nevnt, konsekvenser for naturmangfold direkte gjennom arealendringer.

² https://www.bergen.kommune.no/bk/multimedia/archive/00320/Kart_over_viltomr_d_320674a.pdf





Figur 2: Artskart oversikt over planområdet

Friluftsliv

Bergen kommune har en fersk oversikt over kommunens friluftslivsområder og det påpekes i planprogrammet at det er utfordringer noen steder på eksisterende vei når det gjelder naturlige krysningspunkt. Ny trase vil med unntak av N2 varianten med alternativet gjennom Blindheimsdalen i stor grad gå i tunnel, men i den grad det er naturlig bør man vurdere hvor og hvordan man kan få til krysningspunkt også for rekreasjon som en naturlig del av kartlegging av stinettverk.

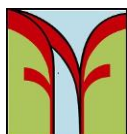
Vh

Ørjan Sælensminde

Ørjan Sælensminde

Forum for natur og friluftsliv Hordaland

FNF Hordaland er et samarbeidsforum for natur- og friluftsansjoner i Hordaland, som arbeider for å ta vare på natur- og friluftsansjensene i fylket. Per i dag er det 10 ansjoner tilsluttet FNF Hordaland: Bergen og Hordaland Turlag (DNT), Naturvernforbundet Hordaland, Norges Jeger- og Fiskerforbund Hordaland, Bergen og Omland Friluftsråd, Norsk Ornitologisk Forening Hordaland fylkeslag, Hordaland fylkeskystlag, Norsk Botanisk Forening Vestlandsavdelingen, Syklistenes Landsforening Bergen og omegn, Voss Utferdslag (DNT) og Voss Kajakklubb. Sammen representerer ansjensene rundt 39.000 medlemmer i fylket.



Forum for natur og friluftsliv
HORDALAND

Tverrgt. 4-6, 5017 Bergen
hordaland@fnf-nett.no | 55 33 58 19 / 40 49 70 74
www.fnf-nett.no/hordaland
 Org. nr.: 918 407 855