

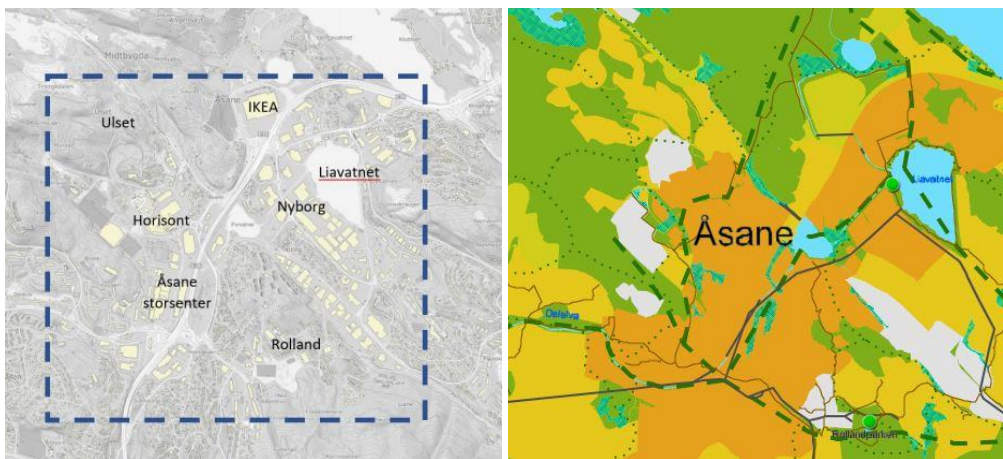


Bergen kommune
Plan- og bygningsetaten
Postboks 7700,
5020 Bergen

Bergen, 07.05.2020

Innspill strategisk planprogram for den sentrale delen av Åsane

Saksnummer: 201823981



Figur 1: viser planområde til venstre og et omtrentlig utklipp fra kommunens temakart for sammenhengende BLÅGRØNNE strukturer.

Grunnet den spesielle situasjonen og stor arbeidsmengde har tiden ikke strukket til å koordinere innspill til kommunens forslag til SPP for Åsane slik forumet vanligvis arbeider. Koordinator har sammenfattet et innspill basert på forumets tidligere uttalelser og målsetninger innenfor godkjent årsplan for forumet. I tillegg inkluderer høringssvaret vurderinger knyttet til friluftsliv fra Bergen og Hordaland turlag og vurderinger knyttet til utvikling av et helhetlig sykkelveisystem fra Syklistforeningen - Bergen og omegn (Syklistenes landsforening).

Arbeidet med Strategisk planprogram for Åsane må finne synergier. Ved å tilrettelegge for friluftsliv, gående og syklende så tilrettelegger vi også for økt aktivitet, bedre folkehelse, økt stedstilhørighet og mer natur. Vi ødelegger ikke naturen ved å bruke den, men når vi fjerner den. Når vi bruker naturen på en hensynsfull måte gis den merverdi. Men hvis grøntstrukturer, vassdrag og større naturområder skal fungere sammen i et nettverk for å tilfredsstille ulike økologiske funksjoner så vel som rekreasjonsformål så krever det kunnskap inn i plan.

Flerbruk er løsningen – forutsetningen er medvirkning og at syklende og gående prioriteres

Strategisk planprogram skal ta ut retning for reparasjon av bydelen Åsane, en bydel som frem til nå har vært preget av fragmentering og store kjøpesentre tilrettelagt for utstrakt bilbruk.

Forumet støtter målsetningene om helhetlige løsninger for gående og syklende i Åsane. SPP peker tydelig på den største utfordringen som er å binde sammen områdene på hver side av europavegen. Fraværet av vegnettet i kommunens blågrønne temakart er gjerne den største mangelen i kartet noe som begrenser kartets verdi som et hjelpemiddel for å vurdere sammenhenger.

For veier er barrierer både for folk og fe og i Åsane er denne utfordringen tydelig med en historikk av utbygginger med bil i sentrum. FNF er derfor svært glad for at både sykkel og gående er trukket frem i planprogrammets målsetninger, med mål om å utvikle helhetlige gangveisystem og helhetlige sykkelveisystem.

Sykkel inngår som en naturlig del av transportmiksen i en by og at det må tilrettelegges slik at sykkel blir et naturlig og sikkert alternativ både for å komme seg til og fra skole, arbeid, til butikker og for fritidsformål. Skal dette lykkes, er det viktig å tenke helhetlig, og vi håper derfor formuleringen i pkt. 3 *Sikre et samlet sykkelveisystem for bydelsenteret* følges opp på en måte som løfter bruk av sykkel frem på en positiv måte for innbyggerne i Åsane bydel.

Dette kan gjøres ved å:

- Finne gode løsninger for å krysse E39 i Åsane, enten under eller over veien, slik at bydelen bindes sammen også for syklende.
- I tillegg må det legges opp til et sammenhengende sykkelveinett, og finne spesielt gode løsninger i kryss mellom sykkelvei og annen kjørevei. Her er det viktig å vurdere både fremkommelighet og sikkerhet for syklister, samt søke å unngå å skape konflikt mellom ulike trafikanter (gående, syklende og kjørende).
- Det må legges opp til at det skal være enkelt og trygt å bruke sykkel i hverdagen, inkl. å komme seg til butikker, arbeidsplass og skole mv.
- At det sikres god sykkelparkering, særlig ved trafikkknutepunkter (bussterminalen, bybanestopp) og ved kjøpesentre, skoler mv.
- Sykkelveier må planlegges sammen med utbygging av Bybanen der dette er mulig og formålstjenlig
- Syklende er like opptatt av effektivitet, trygghet og fremkommelighet som andre trafikanter, og det er viktig å planlegge sykkelveinett med tanke på å komme seg raskt, trygt og effektivt fra A til B.

- Rundkjøringer generelt er vanskelige å gjøre sikre for syklister. Store deler av det sentrale vegnettet i Åsane er utformet med rundkjøringer, enkelte steder med separate gang/sykkelanlegg, men oftest ikke. Dette må være et hovedpunkt for opprydning.
- Et annet problem i Åsane er kryss hvor høyrevikeplikten gjelder for alle veier; prioritering av sykkel må en del steder kreve full stopp og vikeplikt for sykkelveier.

Syklistforeningen har i tidligere hørings svar til Sykkelstrategi for Bergen 2019 – 2030 pekt på noen bærende prinsipper for utforming av sykkelveinett som er verdt å påpeke også i denne innspillsrunden:

Kunnskapsgrunnlaget viser at potensialet for overføring til sykkel som det foretrukne transportmiddel er størst på:

1. de korte reisene opp til 5 km,
2. der befolkningstettheten er høyest, og
3. der det i dag føles utrygt å sykle pga. manglende tilrettelegging.

Høringsinnspillet viste også til standarder for sykkelveinett som er verdt å ta med seg i utforming av et samlet sykkelveinett i Åsane:

1. Tofelts sykkelvei med fortau. Adskilt fra kjørebane med pullerter, kantstein eller midtrabatt.
2. Sykkelvei skal ha forkjøringsrett i kryss med øvrig trafikk, med tydelig merking og skilting. Der dette er ikke er mulig, for eksempel i kryss med Bybanen, skal det benyttes lysregulering med prioritering av sykkeltrafikk, uten å måtte trykke på en knapp. Kryss i plan med øvrig trafikk foretrekkes fremfor over- eller underganger.
3. C. Sykkelveier skal ha finkornet asfalt, ikke brostein. Sykkelveinettet skal dimensjoneres for en hastighet på 25-35 km/t.

For øvrig vises det Syklistforeningens innspill til Sykkelstrategi for Bergen 2019-2030.

Friluftsliv, nærfriluftsliv og folkehelse

Sentrale deler av Åsane har fremdeles små enklaver med blågrønne strukturer og grøntområder. Det er svært viktig å ivareta disse kvalitetene, og ikke minst å planlegge for bevaring av disse få, resterende kvalitetene i en sammenheng. Vi er derfor positive til planens strategiske mål nr. 4 *«Utvikle Åsane sentrum med møtesteder, attraktive torg, byrom og parker inkludert sammenhengende blågrønn struktur. Lokalisering av en bydelspark sentralt i Åsane vil bli et tema i planarbeidet. Tiltak i forhold til overvannshåndtering og flomsikring vil inngå i arbeidet med utforming av en sammenhengende blågrønn struktur».*

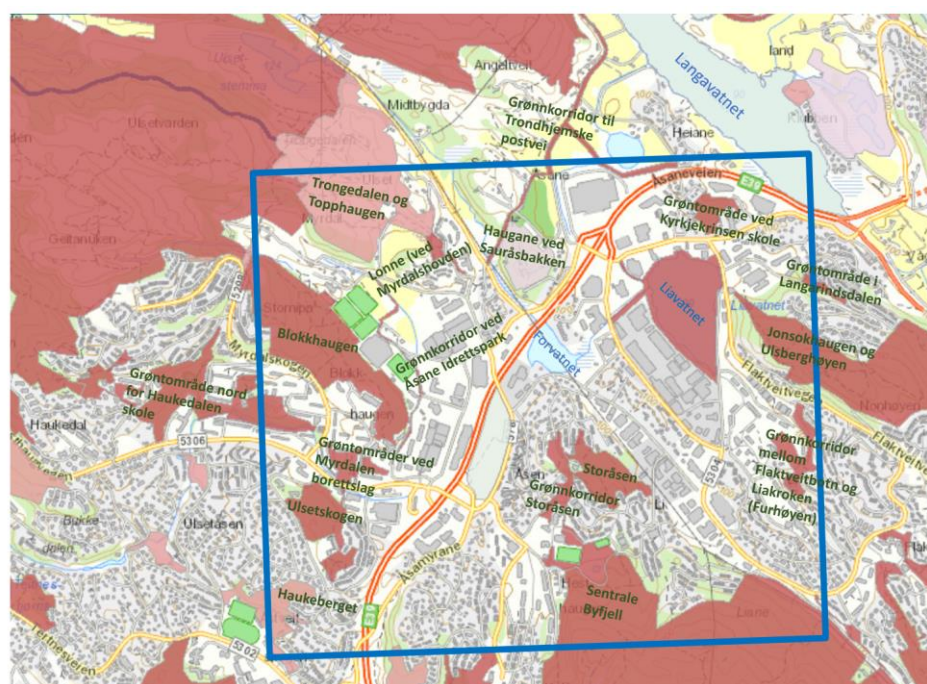
I «Nasjonale forventninger til regional og kommunal planlegging 2019-2023» blir det blant annet uttrykt, s. 23: *«Fylkeskommunane og kommunane legg til rette for sykling og gange i byar og tettstader, mellom anna gjennom trygge skoleveggar, ved å planleggje for gange og sykling frå kollektivknutepunkt og ut til friluftslivsområde og for transportløysingar for grupper som er mindre mobile».*

Innenfor det planområdet eksisterer det friluftslivsområder som er verdsatt som viktige og svært viktige (se Fig. 2). I 2000 vedtok Bergen bystyre den første forvaltningsplanen for de sentrale byfjellene med en byfjellsgrense. Byfjellsgrensen er grensen mellom byfjellsområdene og byggesonen. Det er svært viktig å ivareta byfjellsgrensen. Byfjellsområdene inngår i avgrensningen av det strategiske planprogrammet.

Bergen kommune har gjennomført en kartlegging og verdsetting av friluftslivsområder etter Miljødirektoratets veileder M98/2013. Kartlegging og verdsetting av friluftslivsområder beskrives som «et viktig kommunalt virkemiddel for å identifisere, utvikle og ivareta arealer for friluftslivet». Klima- og miljødepartementet uttrykte i friluftslivsmeldingen: «Et godt kunnskapsgrunnlag er viktig for at friluftslivets arealbehov skal være en forutsigbar og tydelig faktor i all samfunns- og arealplanlegging. Det har i mange år manglet et tilstrekkelig og enhetlig kunnskapsgrunnlag som synliggjør verdien av ulike friluftslivsområder, noe som har resultert i at viktige friluftsområder er bygget ned. Regjeringen startet derfor i 2014 opp et femårig prosjekt med mål om at alle kommuner har kartlagt og verdsatt sine friluftslivsområder innen 2018». Miljødirektoratet anbefaler at kunnskapsgrunnlaget blir tatt hensyn til i arbeid med arealdelen til kommuneplanen, og at det blir benyttet som et grunnlag i all arealplanlegging og for ivaretagelse av friluftslivets vilkår.

Kartlegging og verdsetting friluftsliv

- Svært viktig
- Viktig
- Registrert



Figur 2: Avgrenset planareal i det strategiske planprogrammet og kartlagte friluftslivsområder. Kilde: Naturbase.no.

Hensynet til barn og unges oppvekstvilkår skal ivaretas i planleggingen og i kravene til det enkelte byggetiltak, jf. plan- og bygningsloven § 1-1. Ordlyden «barn og unge» er etter loven personer i aldersgruppen fra 0 til 18 år. Grunnlovens § 104 om barns rettigheter er også en ytterligere understrekning av betydningen av hensynet til barn og unge, retten til å bli hørt, og ikke minst involvering av denne gruppen i byplanleggingen. I tillegg har Bergen kommune utnevnt en egen representant for å ivareta barn og unges interesser i planlegging, jf. plan- og bygningsloven § 3-3 tredje avsnitt og artikkel 3 i FNs barnekonvensjon. Representanten for barn og unge er politisk uavhengig og er fristilt fra den kommunale administrasjonen. Vi håper at representant for barn og unges interesser vil bli involvert i planleggingen, og at kommunen søker råd hos foreninger som har aktiviteter for barn innenfor planområdet, f.eks. idrettsforeninger, velforeninger, barne- og ungdomsklubber og friluftslivet med Barnas Turlag.

Det er viktig at det gjennom byplanleggingen blir lagt til rette for at skoler og barnehager har trygg og sikker tilgang til grønnstruktur og friluftslivsområder som kan benyttes som læringsarena og aktivitetsområder for barn og unge. Friluftslivsmeldinga vektlegger at skoler og barnehager spiller en viktig rolle i rekrutteringsarbeidet for friluftslivet. Bystyret har truffet vedtak 19. oktober 2016 om at alle barneskoler skal etablere «Hjertesoner». Innenfor det identifiserte planarealet er det viktig grønnstruktur for skoler og barnehager som må tas vare på.

I forbindelse med arbeidet for å sikre gode forbindelser fra bebyggelse til natur- og friluftslivsområdene foreslår vi at det vises til kommunens intensjon om å inngå i prosjektet Friluftslivets ferdselsårer, som en naturlig oppfølging av kommunens omfattende arbeid med kartlegging og verdisetting av friluftslivsområder. Prosjektet bygger på Miljødirektoratets veileder M-1292 og tar sikte på å identifisere, ivareta og utvikle stier og turveier som er viktige for friluftslivet.

Veilederen viser hvordan temaplaner for slike ferdselsårer kan utarbeides på en systematisk og målrettet måte. Den beskriver arbeidet steg for steg fra oppstart av planarbeid, til kartlegging av nå-status, analyse og forslag til tiltak, og fram til endelig vedtak.¹

Midtbygdavassdraget renner gjennom planområdet for SPP Åsane. Det er viktig å ivareta og forbedre vassdragskvaliteten som en viktig naturressurs og -opplevelse for bydelen. Vassdraget har også betydning for friluftslivet, jf. artikkel fra Bergens Tidende, «Med kajakk gjennom asfaltjungelen», 10. november 2019, (<https://www.bt.no/btmagasinet/i/MRXPym/med-kajakk-gjennom-asfaltjungelen>).

Padletur gjennom asfaltjungelen



Figur 3. Padletur gjennom asfaltjungelen. Kajakkstur langs Midtbygdavassdraget. Kilde og grafikk: Bergens Tidende, 10. november 2019.

¹ <https://www.miljodirektoratet.no/publikasjoner/2019/mars-2019/plan-for-friluftslivets-ferdselsarer/>

I friluftslivsmeldingen blir sambandet mellom naturmangfold og friluftsliv drøftet: *«I utbyggingsområder er det viktig å ivareta friluftslivets interesser så langt som mulig. Å etablere, opprettholde eller forbedre turveier, passasjer og sammenhenger bør vurderes ved all fortetting og utbygging. En slik planlegging må også ses i sammenheng med behovet for sammenhengende, grønne korridorer for naturmangfoldet».*

For eksempel har Bergen kommune foretatt en kartlegging av naturtyper i 2002 og det ble gjort et omfattende arbeid i forbindelse med Grøntplan allerede i 1992. Et interessant forslag vil være å oppdatere kunnskapsgrunnlaget og anvende kunnskapen i utviklingen av strategiske planprogram og planer for byutviklingen. Miljødirektoratet oppfordrer nå kommunene om å søke midler til å utvikle kommunedelplaner for naturmangfoldet. Vi håper at Bergen kommune ønsker å være med på en slik satsing og kunnskapsoppdatering, som også vil gi merverdi til utøvelse av det bynære friluftslivet.

Vi viser til Miljødirektoratet sin veileder «Naturvennlig tilrettelegging for friluftsliv» (M-1326, publisert 6. mai 2019). Tilrettelegging for allmenne interesser må skje med hensyn til naturgrunnlaget. I planskildringen tilhørende kommuneplanens arealdel for Bergen kommune 2018 – 2030 vises til at man skal utvikle et arealregnskap for kommunen. Bystyret behandlet resolusjon 28/2019 den 19. juni 2019 og traff følgende vedtak: *«Bystyret ber byrådet igangsette arbeidet med en kommunal strategi og handlingsplan for naturmangfold, i tråd med saksfremstillingen i interpellasjon nr. 28/2019. Strategien bør blant annet omhandle utviklingen og bruken av det kommunale arealregnskapet».* Byrådet har i politisk plattform 2019-2023 uttrykt, s. 12: *«Endringer i arealbruk er i dag den største direkte driveren i tap av naturmangfoldet. Arealer bør ses som en begrenset, ikke-fornybar ressurs. Bedre utnytting av allerede bebygde områder vil bidra til å verne sårbar natur. Byrådet vil derfor innføre et arealregnskap for Bergen kommune».*

SPP forutsetter en kartlegging av naturmangfold, grøntstrukturer og sammenhenger og mangler basert på landskapsøkologiske prinsipper

FNF Hordaland har en målsetning i årsplanen for 2020 om å arbeide for å bedre kunnskapsgrunnlaget om naturmangfold og virkninger av tiltak i plan- og arealsaker. Forumet opplever at det mangler krav til utredningers omfang og formål samt krav til kartleggere. Dette fører til at saker kan avgjøres uten et tilstrekkelig kunnskapsgrunnlag.

Som nevnt vil det å initiere arbeidet med en kommunedelplan for naturmangfold være en viktig oppfølging av tidligere vedtak. I arbeidet med SPP for sentrale Åsane har kommunen et fornuftig sted å starte. For dersom Bergen kommune skal fylle hullene i det tematiske kartet for blågrønne strukturer så må dette være tema hver gang man planlegger. Spesielt når man legger strategiske føringer for et større område. FNF er enig med kommunes fremstilling av viktigheten av sammenhengende grønnstrukturer i byggesonen. I innledning til temakartet påpeker kommunen at slike sammenhenger er en utfordring å få til når byen skal bygges gjennom fortetting.

I temakartet viser man også til hvorfor det er viktig å prøve å ivareta og utbedre sammenhengende grøntstruktur i urbane områder og ikke minst anerkjennes de flerfoldige funksjonene slike strukturer gir: *«Sammenhengende grønnstruktur gir rom for byøkologi, ivaretar økosystemtjenester og gir rom for lek og rekreasjon. For å lykkes med dette må det legges til rette for flerfunksjonelle blågrønne strukturer i den tette byen. Åpne vassdrag, parker og trær skal styrke den blågrønne infrastrukturen inne i fortettingsområdene og er viktige for å gjøre byen attraktiv.»*

Kjernen i å lykkes med byutvikling og ivaretagelse og restaurering for å styrke sammenhengende blågrønne strukturer er gode planer, basert på reell medvirkning, fundert på kunnskap og kartlegginger og vurderinger utført av kompetente fagfolk. Det må også fremvises politisk vilje for å få gjennomført overordnede plangrep/arealmål.

Vi foreslår at kommune får gjennomført en kartlegging av områdets naturmangfold som inkluderer en gjennomgang av landskapsøkologiske prinsipper for å vurdere grøntstrukturene og de større områdene i sammenheng. Dette vil gi oss noen svar på hvordan man best kan «reparere» sentrale deler av Åsane, ved å peke på behov og plassering av nye grøntområder for å få best resultat i form av økologisk funksjon i sammenheng med eksisterende grøntstrukturer.

Forumet viser til tidligere uttalelse for høringen av det tematiske kartet for blågrønne strukturer for ytterligere utdyping: <https://fnf-nett.no/hordaland/download/535/>

Vi har heldigvis kunnskap allerede

I forbindelse med områdereguleringsplanene for Nyborg næringsområde kom FNF Hordaland med klare råd om at man ikke kan tillate forringelse av de eksisterende naturkvalitetene i området. Naturkvalitetene som er kartlagt i og nær Forvatnet må vernes mot videre nedbygging og heller danne rammene for videre utvikling.² Arealinngrep er som nevnt den fremste driveren av tap av naturmangfold, men dette er tragedien som utspilles bit for bit. Et SPP for Åsane har muligheten til å samle kunnskapen vi har, supplere den og sette den i sammenheng.

Vi vet allerede at Forvatnet ikke bør påvirkes ytterligere. NNI utarbeidet en biologisk mangfold-rapport med klare anbefalinger for eventuell byutvikling ved Forvatn.

«Ved en realisering av en utbygging ved Forvatn i Åsane, innen det aktuelle tomteareal, er det viktig å ha fokus på følgende forhold som er aktuelle avbøtende tiltak når det gjelder virkninger på Forvatn og tilknyttet våtmark:

- *Det bør ikke gjennomføres utfyllinger i vann eller våtmark*
- *Det bør opprettholdes en intakt buffersone mellom utbygd område og vann og våtmark; kantsonen er et økologisk viktig funksjonsområde for bla fugler*
- *Det må innarbeides tiltak slik at det ikke tilføres forurensende stoffer eller avrenning med partikulære stoffer (for eksempel under utbygging)*
- *Hovedutbygging (masseutskifting, boring, sprengning, tyngre byggearbeider) bør gjennomføres i perioden september til mars (utenom hekkesesong).*
- *Ikke tilrettelegge for utbygging av nye stier og veier som medfører vesentlig økning av forstyrrelser ut over dagens nivå*
- *Ikke bidrar til å øke predasjonstrykket mot vannfuglene som hekker i området (kan skje ved boligutbygging og etablering av kattehold)*
- *Ved tilrettelegging i nærmiljø sammenheng ikke bidra til vesentlig økning av forstyrrelser i vann og våtmark*
- *Etablere informasjon for områdets brukere om naturtypens og faunaens sårbarhet for nevnte faktorer*

² <https://fnf-nett.no/hordaland/download/262/>

Tabell 1 hentet fra Vann-nett							
	Avvist	Ferdig	Foreslått	Planlagt	Startet	Utsatt	Totalsum
Haukåsvatnet	1	2					3
Bergen kommune, Haukåsvatnet - Problemkartlegging landbruk		1					1
Haukåsvatnet kunnskapsinnhenting avrenning frå spredt bebyggelse		1					1
Haukåsvatnet problemkartlegging utslepp transport/infrastruktur	1						1
Langavatnet		1				1	2
Bergen kommune, Langavatnet - Problemkartlegging ifm landbruks-påvirkning		1					1
Bergen kommune, Langavatnet (Åsane) - Etablere vegetasjonssone langs vatnet						1	1
Midtbygdavassdraget		1	1	2	1	2	7
Bergen kommune, Midtbygdavassdraget - Oppgradering av avløpsnett			1				1
Bergen kommune, Midtbygdavassdraget - Overvannshåndtering gjennom kommunedelplan og VA-rammeplan				2			2
Bergen kommune, Midtbygdavassdraget - Restaurering av elv						2	2
Bergen kommune, Midtbygdavassdraget - Tilsyn og kontroll med private avløpsanlegg					1		1
Utviding av renseanlegg Kvernavika		1					1
Totalsum	1	4	1	2	1	3	12

Det er også verd å merke seg at Midtbygdavassdraget er utpekt satsningsvassdrag i kommunens vassforvaltningsplan. Ifølge planen var målet for Midtbygdavassdraget god økologisk status innen 2015. I vann-nett ligger Midtbygdavassdraget i 2020 med dårlig økologisk tilstand.⁴ Rådgivende Biologer har i 2018 kartlagt utvalgte vassdrag i regionen blant annet Midtbygda- og Haukåsvassdraget. Kartleggingen viser til at det vannkjemien i dalaelva i Midtbygdavassdraget er fra svært god til moderat noe som indikerer at prøvetakingsstasjonene ikke er mottar vesentlig tilførsel

⁴ <https://vann-nett.no/portal/#/waterbody/056-146-R>

av nitrogen eller fosfor. For koliforme bakterier og *E. coli* er situasjonen en helt annen med svært høye verdier ved alle stasjoner med et unntak.

Konklusjon

Strategisk planprogram for Åsane er ikke et juridisk bindende plannivå, men kan bli et viktig arbeidsverktøy for å sikre ønsket og helhetlig utvikling av større områder. Kommunen må benytte muligheten til å legge til rette for en utvikling som bøter på sårene fra en historisk utvikling med bil i sentrum. Ved å sette gående og syklende først kan kommunen operasjonalisere gå- og sykkelstrategiene som nylig er henholdsvis utarbeidet og oppdatert. For å lykkes best mulig forutsettes det tett kontakt og reell medvirkning med bydelens innbyggere.

Samtidig kan kommunen ta arbeidet med det blågrønne temakartet et skritt videre og restaurere og utvikle nye grøntstrukturer i et nettverk dersom det gjennomføres en tilstrekkelig kartlegging og vurdering av grøntstrukturer og naturområder i sammenheng opp mot landskapsøkologiske prinsipper. Slike nettverk av grønnstrukturer og større natur- og friluftslivsområder er også arenaen til friluftslivet både for de som går langt og de som ferdes mest nært hvor de bor.

Kunnskapsinnhenting i forbindelse med SPP Åsane kan være en start for kommunens videre arbeide med Friluftslivet ferdselsårer og kommunedelplan for naturmangfold.

Midtbygdavassdraget er en meget viktig ressurs i dette området og ivaretagelse og restaurering av vassdraget må være en bærebjelke i SPP for Åsane.

Synergier er viktig, ved å tilrettelegge for friluftsliv, gående og syklende så tilrettelegger vi også for økt aktivitet, bedre folkehelse, økt stedstilhørighet og mer natur. Vi ødelegger ikke naturen ved å bruke den, men når vi fjerner den. Ved å bruke naturen på en hensynsfull måte gis den merverdi. Men hvis grøntstrukturer, vassdrag og større naturområder skal fungere for både dyr og mennesker så krever det kunnskap inn i planen.

Med vennlig hilsen

Forum for natur og friluftsliv



Koordinator

ELETRONISK KOPI

Fylkesmannen i Vestland
Vestland Fylkeskommune