



Ringebu kommune

[post@ringebu.kommune.no](mailto:post@ringebu.kommune.no)

Lillehammer, 30. mai 2024

Dette brevet sendes på vegne av Hamar og Hedemarken Turistforening, Norges Jeger- og Fiskerforbund Oppland, Norges Jeger- og Fiskerforbund Hedmark og Naturvernforbundet i Innlandet

## Høringsinnspill til detaljreguleringsplaner for Spidsbergseter og Fyst Rondevegen

### Våre merknader:

Rondane villreinområde ble i 2021 klassifisert til dårlig kvalitet (rød) etter kvalitetsnormen for villrein, hvilket innebærer ikke godkjent tilstand. Aksen langs FV27 over Venabygdsfjellet er ett av de kritiske områdene med viktig funksjon for beite og trekk i Rondane sør. Det har gjennom flere år vært gjennomført en rekke tiltak for å redusere ferdselen inn i områdene, ikke øke den.

I lys av dette er vår klare anmodning at det ikke bør legges til rette for økt overnattingskapasitet, i stort omfang, slik detaljreguleringsplanene for Spidsbergseter og Fyst Rondevegen legger opp til. Vi viser til nasjonale og regionale føringer:

- Stortingsmelding 18 om villrein hvor regjeringen varsler en høy terskel for nye inngrep i villreinfjellet, og lav grense for innsigelse. Det langsiktige målet for Rondane og de andre nasjonale villreinområdene er å oppnå god tilstand, og den negative utviklingen skal snus innen 2030. Regjeringen peker på mangel på en helhetlig og restriktiv arealforvaltning som den viktigste årsaken til den negative utviklingen for villreinen. Helhetlig og restriktiv arealforvaltning i villreinfjellet er derfor et av regjeringens strategiske områder for å løse utfordringene for villreinen.
- Kvalitetsnormen for villrein der Klima- og miljødepartementet i 2025 skal fastsette tiltaksplan med mål om å få Rondane villreinområde i godkjent tilstand.
- Nasjonale og regionale forventninger til kommunal planlegging 2023-2027 hvor regjeringen er tydelig på viktigheten av at kommunene legger stor vekt på resultatene fra klassifiseringen av villreinområdene og arbeider aktivt for å oppnå kvalitetsmålene for de nasjonale villreinområdene.



- Regional plan for Rondane og Sølknkletten, med sine retningslinjer og soneinndeling, og hvor det fremkommer at ny virksomhet grundig skal vurderes i forhold til sannsynlig effekt på villreinen sin arealbruk.

Ringebu kommunes arealplan ble vedtatt av Kommunal- og moderniseringsdepartementet i 2019 etter uenighet mellom kommunen og regionale myndigheter. Et av stridstemaene den gang var fritidsbebyggelse i villrein fjellet. Vår klare anbefaling er at kommunen avventer behandling av detaljreguleringsplanene for Spidsbergseter og Fyst Rondevegen, og heller grundig vurderer samlet belastning for fjellområdet ved revisjon av kommuneplanens arealdel. Da kan føringene fra nylig vedtatt Stortingsmelding om villrein, og tiltaksplanen for villrein som kommer i løpet av 2025, innarbeides i overordnet arealplan. Samtidig er det nærliggende å tro at fylkeskommunen vil iverksette revisjon av regional plan for Rondane og Sølknkletten når tiltaksplan foreligger fra departementet. Dette vil være et viktig koordinerende arbeid for kommuner med felles grenser og felles forvaltningsansvar for fjellområdet, og noe Ringebu bør slutte opp om.

Vi vil avslutningsvis komme med en merknad til konsekvensutredningen som er utarbeidet for detaljreguleringsplanene. Her er det påpekt, riktignok med forbehold og usikkerhet, at økning i overnattingskapasitet på Venabygdsfjellet ikke innebærer særlig økt belastning inn i villrein fjellet. Dette siden den prosentvise økningen av ferdsel vil være begrenset, og siden det i planene legges opp til flere avbøtende tiltak med aktiviteter som kanaliserer folk inn til sentrumsområdene på fjellet. Avbøtende tiltak i form av aktiviteter nær Spidsbergseter hotell og Fyst Rondane er bra, men samtidig tror vi bestemt at en vesentlig andel av nye besøkende søker hit nettopp for å oppleve fjellets ro også utenfor de tilrettelagte sentrumsområdene. Slik øker belastningen på villreinen, og fører til fortsatt negativ utvikling.

Vi henviser også til høringsinnspill fra DNT Oslo og DNT Lillehammer.

Vennlig hilsen

**Forum for natur og friluftsliv Innlandet**

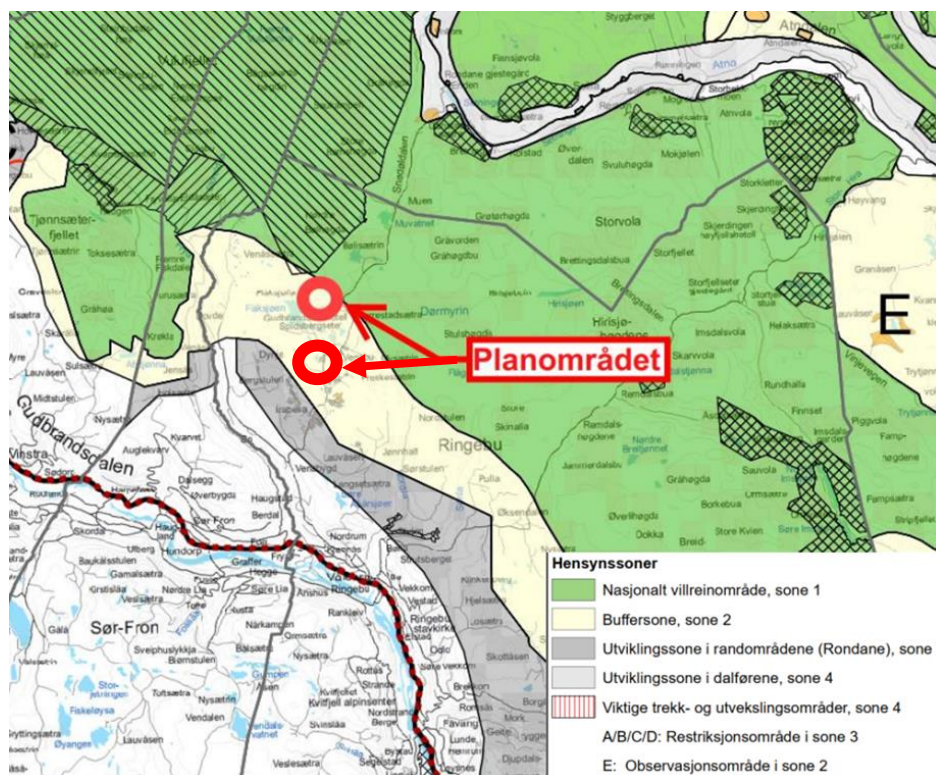


---

*Morten Aas*  
Koordinator  
FNF Innlandet

### Dette er planene:

Planområdet for Spidsbergseter hotell (444 daa) og Fyst Rondevegen (138 daa) ligger på Venabygdsfjellet. Området har en lang historie som turiststed langs FV27 mellom Gudbrandsdalen og Østerdalen. Samtidig er dette et sårbart område med viktige funksjonsområder for villrein i Rondane sør.



Figur 1: Over Venabygdsfjellet går FV27 mellom Gudbrandsdalen og Østerdalen. Planområdet for Spidsbergseter hotell, sirkel lengst nord, og planområdet for Fyst Rondevegen, sirkel lengst sør. Planområdene ligger i buffersone 2 i Regional plan for Rondane og Sør-Fron og tett inn mot sone 1 – nasjonalt villreinområde.

Planforslaget for Spidsbergseter viderefører fritids- og turistformålet ved destinasjonen, og legger opp til en konkretisering og videreutvikling med innarbeidede arealer til inne- og uteaktivitet, nye utleieenheter og hestesenter. Spidsbergseter har vært bygd ut over flere år, og endringene i ny plan er knyttet til næringsarealene.

Figur 2 viser eksisterende bygg i brunt og planlagte nye bygg i rødt. I området er det i dag, og legges opp til, tradisjonelle hotellsenger, men også leiligheter som selges til private etter konseptet «sale and leaseback». Disse er delvis året ikke tilgjengelig for vanlige turister. Det nye reguleringsplanforslaget innebærer en omfattende utbygging av næringsarealene innenfor planområdet. Overnattingskapasiteten på selve hotellet (290 sengeplasser i dag) skal økes med inntil 100 nye rom/leiligheter ifølge reguleringsplanbestemmelsene). Planbeskrivelsen anslår en total økning med 550 sengeplasser, men det er ikke spesifisert hvordan disse sengeplassene er fordelt på hotell/leiligheter. Totalt ser det ut til at ca. 60 nye leiligheter/hytter er beregnet på utleie, og med muligheter for «sale and leaseback». Inkludert i planene er utbygging av et omfattende

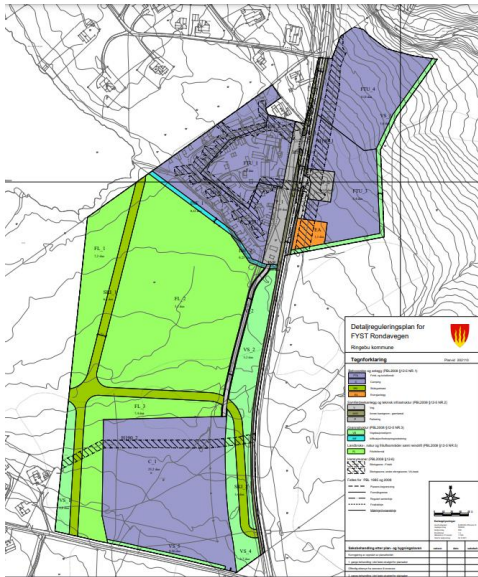
aktivitetstilbud, med innendørs ridehall, Spa-anlegg, aktivitetsbygg (mulig innhold bowling, kino og lignende aktiviteter) og uteområde (muligheter for lavvo, akebakke, bål/grillplass og servering).



Figur 2: Brune bygg er eksisterende bygg, rødt er planlagte nybygg i detaljreguleringsplanen. Eksisterende hotellkompleks er brunt bygg midt i kartet. Sør for dette er det planlagt to nye hotellfløyer i rødt. Brune bygg vest for hotellet er solgt til private og drives etter prinsippet «sale and leaseback».

I detaljreguleringsplanen for Fyst Rondevegen er formålet å regulere området rundt eksisterende camping- og turistsenter til fritids- og turistformål, og med tydelig fornying og modernisering med nye arealer til uteaktivitet, nye utleieenheter, nytt servicebygg og flytting av areal for camping. Som en overordnet tankegang er det tenkt at FYST blir en egen destinasjon som utfyller dagens tilbud på Spidsbergseter Resort Rondane. Den nye reguleringsplanen skal erstatte eksisterende reguleringsplan «Rondevegen turistsenter» fra 2000.

Ifølge planbeskrivelsen for «FYST Rondevegen» består planområdet består av en eldre campingplass med serviceanlegg og hytter. Det er 20 utleieenheter i dag hvorav 9 utleieenheter er revet på grunn alder og tilstand. Det nye planforslaget innebærer å flytte eksisterende campingvirksomhet til nytt område med 90 plasser sør i planområdet jmfør figur 2. Det nåværende campingområdet skal reguleres til servicebygg, utleieleiligheter og aktivitetsområder. I omfang legges det til rette for et betydelig antall store utleiehytter (40 hytter), og det åpnes for «sale-and leaseback». Områdene øst for FV27 planlegges opparbeidet som aktivitetsområder med aktivitetspark, flerbrukshall, serviceanlegg, zip-line og uteservering.



Figur 3: Plankartet for Fyst Rondevegen, hvor campingen flyttes til sør i planområdet, og hvor det anlegges servicebygg, utleieleiligheter og aktivitetsområder der campingen har vært (nord i planområdet, vest for FV27). Illustrasjonsskissen til høyre viser tunvis plassering av utleieenheter. Øst for FV27 planlegges opparbeidet som aktivitetsområder med aktivitetspark, flerbrukshall, serviceanlegg, zip-line og uteservering.

#### Kort om villreins arealbruk:

Fjellområdene langs RV27 er sentrale leveområder for villreinen i Rondane Sør, særlig vinterstid. De siste årene har reinen vinterstid i hovedsak brukt snaufjellet mellom Ringebu og Sollia, og delvis Fampen. Utover vinteren benyttes ikke bare snaufjellsområdene, men også fjellbjørkebeltet. Sommerstid trekker reinen i større grad ned i skogen, og en del av stammen trekker mot gode sommerbeiter i Hamar og Åmot kommuner.

Bestandsplan for Rondane Sør Villreinområde 2021-2025 viser at arealbruken har vært i endring de siste årene:

- Trekket sørover mot kalvingsområder og sommerbeiter er vesentlig redusert. Tellingene på vårsnø viser at kun 200-300 dyr de siste årene har trukket lengst sør.
- Fampenområdet er tatt i bruk i stadig større grad vinter og sommer. Det er dokumentert kalving i dette området i flere år.
- Reinen har tatt skogsområdene på østsida av fjellet mer og mer i bruk. Særlig i jakta er det en merkbart forskjell fra tidligere. Reinen er mer i skogen og kommer seinere opp i snaufjellet.

Virkingen av ferdsel på villrein er i Rondane godt dokumentert, og det foreligger her mye kunnskap. I NINA-rapport 1013 oppsummeres GPS-merkeprosjekt 2009-2014 hvor et stort datamateriale ble samlet inn og arealbruken analysert.

Høringsdokumenter - Detaljreguleringsplan for Spidsbergseter hotell:

<https://www.ringebu.kommune.no/nyheter/detaljreguleringsplan-for-spidsbergseter-hotell-horing-og-offentlig-ettersyn.118954.aspx>

Høringsdokumenter - Detaljreguleringsplan Fyst Rondevegen:

<https://www.ringebu.kommune.no/nyheter/detaljreguleringsplan-for-fyst-rondevegen-horing-og-offentlig-ettersyn.118947.aspx>